

Mapa de radios de América Latina y el Caribe

Informe 2026



Tito Ballesteros López · Santiago García Gago



**RADIOS
LIBRES**

Mapa de Radios de América Latina y el Caribe

Informe 2026

Santiago García Gago - Tito Ballesteros López
Radios Libres - Blog Radios de América



Puede hacer uso y difusión de este estudio respetando las condiciones de la Licencia de Pares: reconocer los créditos. Si altera o transforma esta obra, o genera una derivada, sólo puede distribuir el trabajo generado bajo una licencia idéntica a ésta. La explotación comercial de esta obra sólo está permitida a cooperativas, organizaciones y colectivos sin fines de lucro, a organizaciones de trabajadores autogestionados, y donde no existan relaciones de explotación.

Visite el Mapa en su versión interactiva: <https://radioslibres.net/mapas/>

ÍNDICE

INTRODUCCIÓN.....	4
La dificultad de contar las radios.....	5
Qué dicen los datos.....	5
INFORMES POR PAÍS	13
ARGENTINA: EXPANSIÓN Y POSTERIOR MADUREZ DEL DIAL.....	14
BOLIVIA :CRECIMIENTO ANDINO Y SE CONSOLIDA EL TERCER SECTOR.....	16
BRASIL: LA CONSOLIDACIÓN DE UN GIGANTE Y LA MIGRACIÓN DEFINITIVA.....	18
CHILE: CRECIMIENTO PLANIFICADO Y LA MADUREZ DE LA FM.....	20
COLOMBIA: LA METAMORFOSIS DEL DIAL Y EL ARRAIGO DE LA RADIO COMUNITARIA.....	22
COSTA RICA: CONTRACCIÓN TÉCNICA Y DIVERSIFICACIÓN COMUNITARIA.....	24
CUBA: EL DIAL INSTITUCIONAL.....	26
ECUADOR: EL DESCENSO PRONUNCIADO DE LA AM.....	28
EL SALVADOR: TRANSICIÓN TÉCNICA Y LA RESILIENCIA DE LA AM.....	30
GUATEMALA: AUJE INTERMEDIO Y REORDENAMIENTO DEL DIAL CENTROAMERICANO.....	32
HONDURAS: LA REORGANIZACIÓN DEL DIAL.....	34
MÉXICO: LA DEMOCRATIZACIÓN DE LAS ONDAS EL RENACIMIENTO DE LA RADIO LOCAL.....	36
NICARAGUA: APAGÓN ESTADÍSTICO E INFORMATIVO.....	38
PANAMÁ: CONCENTRACIÓN ESTRATÉGICA Y MODERNIZACIÓN DEL DIAL ITSMEÑO.....	40
PARAGUAY: DATOS CON UNA DOBLE LECTURA.....	42
PERÚ: EXPANSIÓN Y HEGEMONÍA DE LA FM.....	44
REPÚBLICA DOMINICANA: ESTABILIDAD DE LA AM.....	46
URUGUAY: ESTABILIDAD ESTRUCTURAL Y LA MADURACIÓN DEMOCRÁTICA DEL ESPECTRO.....	48
VENEZUELA: AUSENCIA ESTADÍSTICA.....	50

INTRODUCCIÓN

Saber *cuántas radios existen en América Latina y el Caribe* no es una simple cuenta: es asomarse a la cartografía viva de una de las formas de comunicación más profundas y extendidas de nuestra región. Más allá de las cifras, estos datos son una radiografía del diálogo social, de la diversidad cultural y de las múltiples voces que construyen identidad en cada barrio, pueblo y metrópoli de lo que muchos llaman *Patria Grande* o *Abya Yala*.

En América Latina y el Caribe existen decenas de miles de emisoras activas, incluyendo radios comerciales, públicas, comunitarias, educativas y de otros tipos. Cada una de ellas representa una comunidad que escucha y habla, que comparte saberes, noticias, música, identidades y resistencias. La radio sigue siendo, en 2026, uno de los medios de comunicación más cercanos a las realidades cotidianas de millones de personas: en zonas rurales donde otras tecnologías tienen menor penetración, en ciudades donde la radio acompaña los desplazamientos diarios, y en espacios donde las palabras transmitidas por antenas siguen siendo una fuente vital de información y cohesión social.

Desde el año 2012, el Blog Radios de América, coordinado por el comunicador social colombiano Tito Ballesteros López, se dio la tarea de censar las emisoras de radiodifusión sonora existentes en 19 países de la región.¹ Para el Mapa de 2014 y las sucesivas ediciones, se sumó al proyecto Santiago García Gago, de RadiosLibres.net donde se encuentra alojada su versión virtual.

La alianza se amplió en 2020, en plena pandemia del coronavirus (COVID-19), donde se sumó Ediciones Jinete Insomne quienes editaron el informe en un libro en el que radialistas de los distintos países estudiados analizaron los datos obtenidos.²

Esta nueva foto de 2026 la presentamos en formato de informe de datos junto a la actualización de la versión digital, mientras preparamos un análisis de contexto para el próximo año cuando el Mapa de Radios de América Latina y el Caribe cumplirá quince años.

¹ Aquel primer trabajo de 2012, publicado en un documento digital, se realizó con aportados de colegas de México (Claudia Segura), Guatemala (Amalia Jiménez), El Salvador (Guillermo Ramos), Costa Rica (Otto Chinchilla Coto), Nicaragua (Wendy Quintero), Panamá (Eunice Meneses), Colombia (Mónica Valdés), Venezuela (Elvis Castillo), Ecuador (Santiago García), Perú (Carlos Rivadeneyra), Bolivia (Rubén D. Choque), Brasil (Arthur William), Chile (Natacha Gómez), Uruguay (Carlos Castillos), Paraguay (Haydeé Galeano), Argentina (Jorge Arabito), Cuba (Fabio Bosh), y República Dominicana (Ana Bélgica Güichardo).

² En el libro publicado en 2020 participaron los autores que aportaron su análisis en la presente edición fueron: Adriana Solórzano (México), Edgar Zamora Orpinel (Guatemala), Oscar Pérez (El Salvador), Santos Gálvez Martínez (Honduras), Juan Carlos Duarte Sequeira (Nicaragua), Sebastián Fournier Artavia (Costa Rica), Alfredo Calzadilla (Panamá), Ana Teresa Badía Valdés (Cuba), María Eugenia del Pozo (República Dominicana), Andrés Barrios (Colombia), Javier Barrios (Venezuela), Jorge Guachamín (Ecuador), Alejandro Cornejo Montibeller (Perú), Javier Aliaga (Bolivia), Nair Prata (Brasil), Carlos Montenegro Armijo (Chile), Javier Pérez Seveso (Uruguay), Salustiana Caballero (Paraguay), Francisco Godínez Galay (Argentina). <https://jineteinsomne.com/publicaciones/mapa-radios.php>

La dificultad de contar las radios

El principal reto de este informe es el **escaso rigor y transparencia** con el que, salvo contadas excepciones, las distintas entidades oficiales ofrecen las estadísticas sobre telecomunicaciones y, particularmente, las concesiones de frecuencias de radio y televisión.

Los países que se destacan por ofrecer datos actualizados a lo largo de los años son Brasil, Colombia, Paraguay quienes, además, cuentan con herramientas interactivas como tableros o mapas. También Chile, Ecuador, México, Panamá, Perú ofrecen tablas con información actualizada y de forma accesible. Honduras y Bolivia ahora están cerca de entrar en este grupo.

En el otro extremo se encuentra Nicaragua, que no actualiza los datos desde 2014. Tampoco existe información oficial reciente de Argentina, Costa Rica, Cuba, Guatemala, República Dominicana o Venezuela. En El Salvador, tras el cambio de gobierno en 2019, desaparecieron los datos de la web de la Superintendencia General de Electricidad y Telecomunicaciones. Las cifras citadas en los últimos estudios se pudieron obtener gracias a un informe solicitado al Portal de Transparencia.

Otra dificultad es que, cuando un país cambia de gobierno, no solo se modifican políticas comunicacionales sino también los sitios web desde los que se comparten estas estadísticas que, **en muchos casos se borran**. De este modo, se pierden los registros históricos útiles como herramientas de análisis.

Otro factor que dificulta este estudio, es que no existe una **estandarización de cómo clasificar las emisoras por sector**. Hay consenso en las comerciales, pero no en las públicas y menos en las comunitarias que se clasifican con infinidad de términos. Incluso, en países como Perú, las “educativas” comparten titularidad pública, privada o comunitaria.

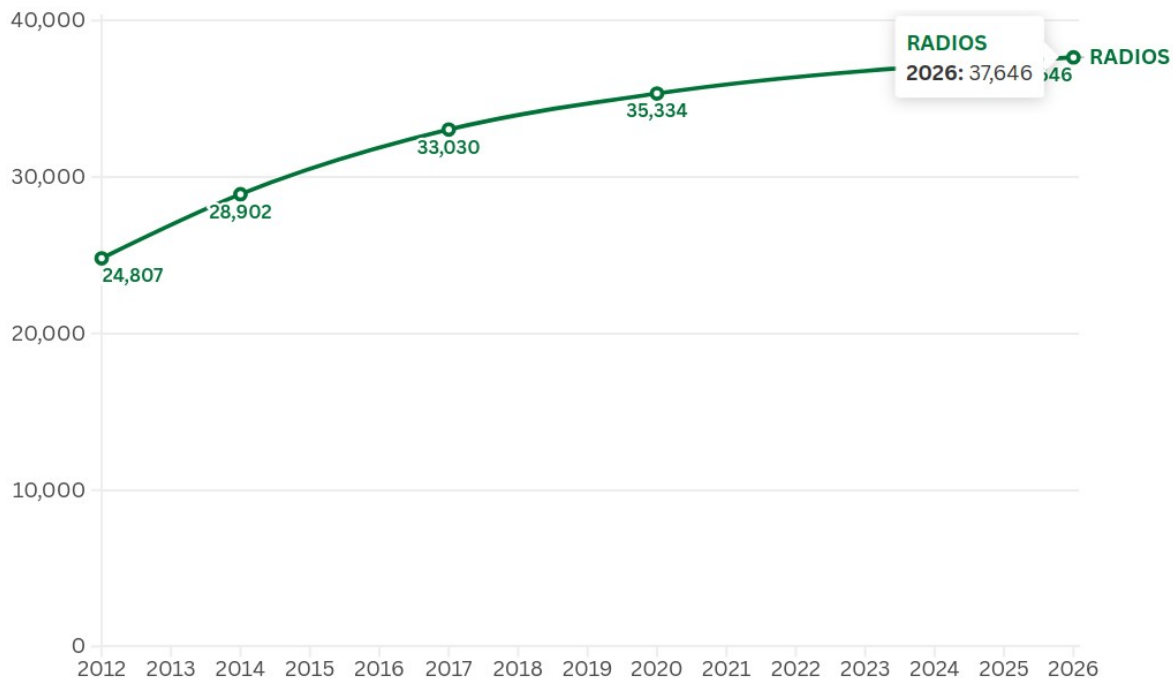
Tampoco se **desagregan las concesiones principales de las repetidoras**. Es decir, se cuentan como una concesión tanto las que se asignan para la transmisión principal de una radio, como las frecuencias que sólo sirven para repetir esa señal y ampliar la cobertura hasta otras ciudades. Se suelen contabilizar como dos concesiones o licencias, cuando en realidad, habría que registrar una sola e indicar que la otra es una frecuencia de repetición de señal. Esto implica que no todas las **37.646** emisoras recogidas en el Mapa de Radios de América Latina y el Caribe sean emisoras que transmiten señales diferentes. Hay varias de ellas que sólo repiten la misma señal que su emisora matriz.

Por todos estos factores y a pesar del rigor con el que hemos realizado este estudio, los datos no son más que una aproximación a la realidad con las cifras oficiales de las que se dispone.

Qué dicen los datos

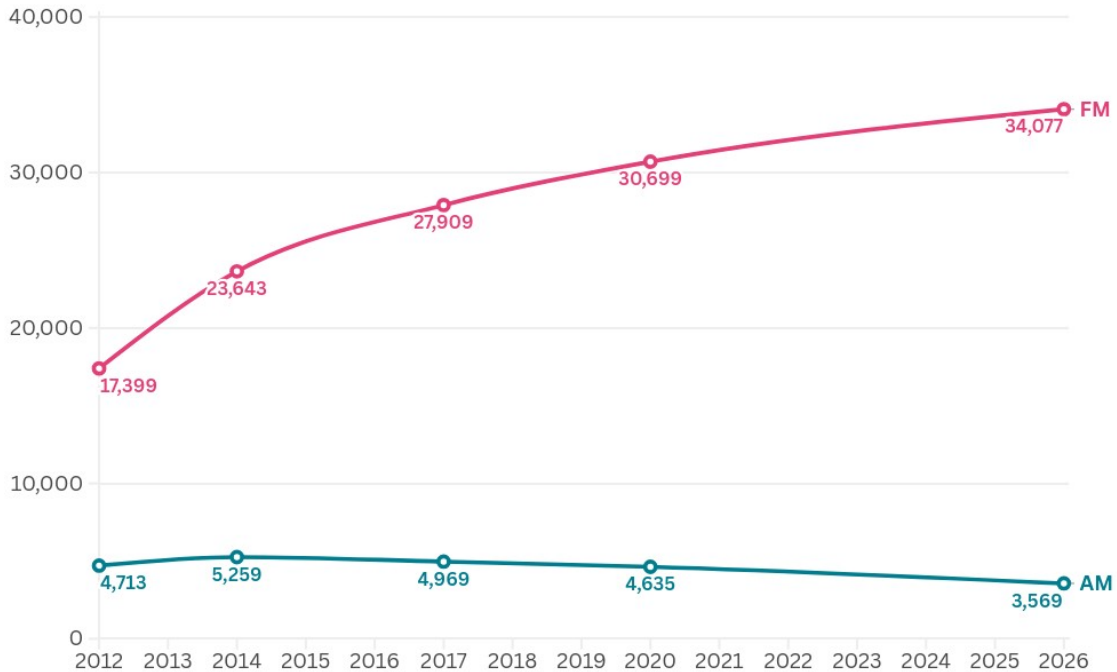
Las cifras de este informe permiten observar asimetrías, concentraciones, ausencias y fortalezas dentro del mapa radiofónico regional.

En primer lugar, certificar que, pese a los malos augurios en torno a este centenario medio de comunicación, el número de emisoras de radio crece sostenidamente desde el primer estudio realizado en 2012. Durante estos 14 años el número de emisoras aumentó en **12.839**.



Otro dato esclarecedor es la relación entre AM y FM —frecuentemente invisibilizada en los estudios contemporáneos— que emerge como un indicador clave para comprender procesos de transición tecnológica, políticas públicas de comunicación, condiciones geográficas y niveles de acceso de las audiencias.

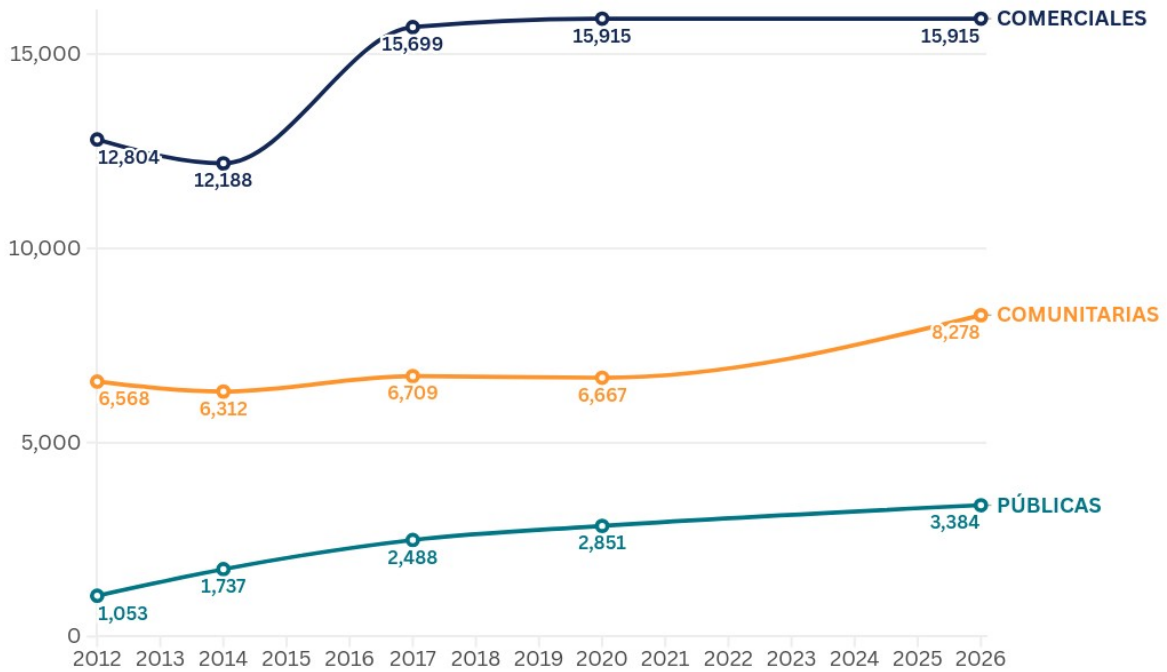
Las cifras no dejan duda de cómo el crecimiento es impulsado por las frecuencias de FM mientras que las AM se van a pagando o migrando a la frecuencia modulada a través de planes como el impulsado por el Estado brasileño.



Respecto a los sectores, las diferencias entre lo público, lo privado y lo comunitario, se mantienen, e incluso, se agudiza. El dial en la región sigue siendo mayoritariamente privado/comercial. De hecho, si nos fijamos estrictamente en los segmentos que mantuvieron un crecimiento positivo, el que menos creció fue la radio comunitaria (aunque este sector también creció).

En este sentido, Brasil (4.644 comerciales, 5.348 comunitarias) Colombia (596 comerciales, 792 comunitarias) llevan la delantera con un número de medios comunitarios o escolares (sin fines de lucro) superior al de frecuencias comerciales. Y eso sin contar con leyes que reservan parte del espectro para medios de este sector.

En las gráficas posteriores no incluimos el cuadro de cómo aumentó el tercer sector ya que hay países que algunos años ofrecen datos y otros no.



En cuanto a países, con la precaución de la fluctuación de los datos oficiales, **el país que más creció** durante los años que se elabora este informe fue Argentina que pasó de las 1.924 estaciones de 2012 a las 6.126 de 2020/2026, registrando un crecimiento absoluto de +4.202 estaciones, seguido muy de cerca por Perú con +3.605 y Brasil con +3.106.

**EVOLUCIÓN DEL NÚMERO DE RADIOS EN AMÉRICA LATINA Y EL CARIBE
(2012 A 2026)**

AÑO	TOTAL	AM	FM	COMERCIAL*	EDUCATIVA PÚBLICA*	SOCIAL COMUNITARIA*
2012	24.807	4.713	17.399	12.804	1.053	6.568
2014	28.902	5.259	23.643	12.188	1.737	6.312
2017	33.030	4.969	27.909	15.699	2.488	6.709
2020	35.334	4.635	30.699	15.915	2.851	6.667
2026	37.646	3.569	34.077	15.905	3.384	8.278

* Los datos por sector, solo contabilizan aquellos países que los ofrecen desglosados.

**PAÍSES QUE AUMENTARON SU NÚMERO DE RADIOS EN AMÉRICA LATINA Y EL CARIBE
AÑOS 2012 – 2026**

PAÍS	2012	2026	AUMENTO
Argentina	1.924	6.126	+4.202
Perú	2.658	6.263	+3.605
Brasil	7.625	10.731	+3.106
México	1.452	2.450	+998
Chile	1.987	2.725	+738
Bolivia	1.041	1.337	+296
Guatemala	280	514	+234
República Dominicana	374	458	+84
Uruguay	372	430	+58
Cuba	62	119	+57
Honduras	903	955	+52
Ecuador	1.159	1.201	+42
El Salvador	248	285	+37
Nicaragua	280	285	+5

PAÍSES QUE DISMINUYERON SU NÚMERO DE RADIOS EN AMÉRICA LATINA Y EL CARIBE³
AÑOS 2012 y 2026

PAÍS	2012	2026	DISMINUCIÓN
Colombia	1.974	1.726	-248
Venezuela	1.243	1.017	-226
Paraguay	824	667	-157
Panamá	276	254	-22
Costa Rica	125	103	-22

³ Estos descensos suelen ser el reflejo de procesos de reordenamiento del espectro, migraciones tecnológicas o complejas realidades socioeconómicas en la región. La tabla evidencia las naciones que registraron un decrecimiento neto entre 2012 y 2026, ordenadas de mayor a menor impacto.

AUMENTO DE EMISORAS DE RADIO COMERCIALES COMPARATIVO (2012 A 2026)

AÑO	EMISORAS COMERCIALES	CRECIMIENTO COMPORTAMIENTO DEL SECTOR
2012	12.804	Punto de partida del análisis regional.
2014	12.188	Ligera contracción transitoria en el éter comercial (-616 emisoras).
2017	15.699	Expansión masiva y recuperación del mercado (+3.511 emisoras).
2020	15.915	Consolidación y estabilidad en el espectro durante el cambio de década.
2026	16.708	Techo histórico proyectado.

Si tomamos como referencia el inicio del ciclo en el año 2012 y lo contrastamos con el escenario del 2026, el balance absoluto nos revela que el ecosistema de la radio comercial en la región suma un total neto de +3.904 nuevas emisoras al aire. Este incremento sostenido del 30,5% en catorce años es el testimonio de un sector que, lejos de amedrentarse ante los entornos digitales cambiantes, ha sabido hibridar sus modelos de negocio, ensanchar sus coberturas territoriales y reafirmar su valor estratégico como el medio de comunicación más cercano, masivo y rentable del continente.

No incluimos el cuadro de cómo aumentó el tercer sector o el público ya que no todos los países en estos 14 años han ofrecido datos.

INFORMES POR PAÍS

Las tablas indican el total de las emisoras por país.
También se presentan los totales divididos por frecuencia (AM y FM)
y por tipo de emisoras (comerciales, públicas, comunitarias/educativas/sociales).

ARGENTINA

EXPANSIÓN Y POSTERIOR MADUREZ DEL DIAL

El sistema radiofónico argentino experimentó un crecimiento en el primer quinquenio del presente estudio, duplicando con creces su infraestructura al pasar de 1.924 emisoras en 2012 a 6.125 en 2017. A partir de ese período, el espectro entró en una fase de estabilización proyectando un total de 6.126 estaciones en 2020. En los seis años que pasaron hasta el estudio actual no se han presentado nuevos datos oficiales. La Frecuencia Modulada reafirmó su hegemonía incuestionable con 5.868 señales frente a las 258 que resisten en AM, sustancialmente pocas para un país con una enorme extensión.

Principales hallazgos

- El total de emisoras pasó de 1.924 en 2012 a 6.126 en 2026, **un crecimiento de 218,4 %**.
- **La FM domina ampliamente el sistema radiofónico** argentino, pasando del 91 % del total en 2012 al 96 % en 2026.
- **La AM perdió participación relativa, descendiendo del 9 % al 4 % del total de emisoras.**
- Según los datos oficiales, entre 2014 y 2017 se observa el mayor crecimiento, cuando el número de emisoras prácticamente se duplicó, pasando de 3.199 a 6.125.
- El indicador de emisoras por habitante creció de 4,61 emisoras por cada 100.000 habitantes en 2012 a 13,41 en 2026, uno de los niveles más altos de América Latina.

Estos datos muestran que el crecimiento del sistema radiofónico argentino en las últimas décadas ha estado impulsado casi exclusivamente por la expansión de la FM, mientras que la AM mantiene una presencia reducida y estable dentro del conjunto de emisoras del país.

RADIOS EN ARGENTINA 2026 (con datos de 2020)

TOTAL	AM	FM	COMERCIALES	PÚBLICAS	COMUNITARIAS
6.126	258	5.868	Sin datos	Sin datos	Sin datos

CONGLOMERADO (2012 a 2026)

AÑO	TOTAL	AM	FM	COMERCIALES	PÚBLICAS	COMUNITARIAS
2012	1.924	177	1.747	SD	SD	SD
2014	3.199	188	3.011	SD	SD	SD
2017	6.125	279	5.846	SD	SD	SD
2020	6.126	258	5.868	SD	SD	SD
2026	6.126	258	5.868	SD	SD	SD

Fuente: La [tabla de licenciarios](#) en el portal de Datos Abiertos del Ente Nacional de Comunicaciones (ENACOM) ya no está disponible. Y el [Registro de Licencias de ENACOM](#) no ha publicado actualización de los datos oficiales desde 2020, por lo que el Mapa de 2026 toma los datos anteriores. FRANCISCO GODÍNEZ realizó la verificación de la información para el estudio de 2022.

BOLIVIA CRECIMIENTO ANDINO Y SE CONSOLIDA EL TERCER SECTOR

Bolivia ha experimentado un crecimiento sostenido de su entramado comunicacional, progresando **de 1.190 estaciones en 2012 a 1.418 en 2026**. Mientras la **AM experimentó un leve declive (de 165 a 156 frecuencias)**, la **FM se expandió con fuerza desde las 1.025 hasta las 1.262 señales**. El elemento más esperanzador de este panorama es la **emergencia del sector comunitario y de los Pueblos Originarios Campesinos, que hacia el final del período logran formalizar 329 emisoras frente a las 72 públicas y las 1.017 comerciales**.

- El número total de emisoras pasó de 1.041 en 2012 a 1.337 en 2026.
- La FM aumentó de 779 emisoras a 1.036, consolidándose como la banda predominante.
- **La AM mostró un comportamiento irregular: pasó de 262 emisoras en 2012 a 301 en 2026, aunque registró una fuerte caída en 2020.**
- Las emisoras comunitarias crecieron de 121 en 2012 a 199 en 2020, reflejando la importancia histórica de este sector en el sistema radiofónico boliviano.
- Las emisoras públicas alcanzaron 200 frecuencias en 2017, pero descendieron a 99 en 2020.

Estos datos muestran un crecimiento moderado del sistema radiofónico boliviano, sustentado principalmente por la expansión de la FM y por la presencia significativa de emisoras comunitarias, un rasgo distintivo de la radiodifusión en Bolivia.

RADIOS EN BOLIVIA 2026 (con datos de 2025)

TOTAL	AM	FM	COMERCIALES	PÚBLICAS	COMUNITARIAS
1.337	301	1.036	Sin datos	Sin datos	Sin datos

CONGLOMERADO (2012 a 2025)

AÑO	TOTAL	AM	FM	COMERCIALES	PÚBLICAS	COMUNITARIAS
2012	1.041	262	779	920	0	121
2014	1.175	312	863	SD	SD	SD
2017	1.332	297	1.035	972	200	160
2020	1.296	159	1.137	998	99	199
2025	1.337	301	1.036	SD	SD	SD

Fuente: La última edición del Mapa ha tomado los datos del Listado de la Autoridad de Fiscalización y Regulación de Telecomunicaciones y Transportes (ATT) de [radios AM](#) y de [radios en FM](#). En ediciones anteriores contrastamos los datos con la Investigación “Legislación y medios comunitarios Análisis comparativo de Bolivia y Venezuela” de Gómez, A.M. y Ramos-Martín, J. (junio de 2014) y con el reporte de JAVIER ALIAGA para este estudio. Entre los datos del Mapa de 2017, el de 2020 y el actual de 2026, hay una diferencia considerable de 150 emisoras de AM que desaparecen y vuelven a aparecer. No es un error. [Los datos oficiales de ese año aparecieron así](#), en el marco de un estudio de la ATT que intentó diferencia entre las emisoras legales y las ilegales. Pensamos que podría ser al contar concesionarios frente a operadores, pero los datos indican que son operadores. En relación a la FM no aparece esa disparidad. En los datos más recientes de 2025 para el Mapa de 2026, se acerca de nuevo al valor de 2017.

BRASIL

LA CONSOLIDACIÓN DE UN GIGANTE Y LA MIGRACIÓN DEFINITIVA

Brasil, el país más extenso y más poblado de la región se consolida como el ecosistema radiofónico más robusto, **expandiéndose de 7.625 emisoras en 2012 a 10.731 en 2026.**

El fenómeno más trascendental en el espectro brasileño es el desplome de la **AM, que se redujo de 1.583 frecuencias a solo 671**, impulsado por el decreto de migración hacia una banda de **FM que saltó de 6.042 a 10.060** estaciones. Paralelamente, el sector comunitario demuestra una importante vitalidad, incrementándose de 4.377 en 2012 a 5.348 en 2026 (un aumento del 22,1%), erigiéndose como el pilar de la cohesión social en el territorio de la Amazonía y sus grandes urbes.

- Brasil pasó de 7.625 emisoras en 2012 a 10.731 en 2026.
- La FM experimentó una fuerte expansión, pasando de 6.042 a 10.060 emisoras, impulsada en gran medida por la migración de estaciones de AM hacia FM.
- **La AM disminuyó drásticamente de 1.583 emisoras en 2012 a 671 en 2026, una reducción de 57,6 %.**
- Las emisoras comunitarias constituyen el grupo más numeroso del sistema radiofónico brasileño, **pasando de 4.377 a 5.348 emisoras.**
- Las emisoras públicas crecieron de 164 a 739, multiplicándose por más de cuatro durante el período analizado.
- Estos datos muestran que Brasil posee uno de los **sistemas radiofónicos más extensos de América Latina.** La tendencia dominante es la consolidación de la FM, la reducción sostenida de la AM y el notable peso de las emisoras comunitarias, que representan cerca de la mitad del universo radiofónico del país.

RÁDIOS EN BRASIL (2026)

TOTAL	AM	FM	COMERCIALES	PÚBLICAS	COMUNITARIAS
10.731	671	10.060	4.644	739	5.348

CONGLOMERADO (2012 a 2026)

AÑO	TOTAL	AM	FM	COMERCIALES	PÚBLICAS	COMUNITARIAS
2012	7.625	1.583	6.042	3.084	164	4.377
2014	9.631	1.781	7.850	4.537	453	4.641
2017	9.128	1.726	7.402	3.883	471	4.774
2020	10.092	1.471	8.621	4.784	676	4.632
2026	10.731	671	10.060	4.644	739	5.348

Fuente: [Agência Nacional de Telecomunicações](#) (Anatel), dependiente del Ministério da Ciência, Tecnologia, Inovações e Comunicações, se pueden consultar en el [“Painel de Outorgas de Rádio de TV”](#). Los datos, también para las anteriores ediciones del Mapa, fueron contrastados [con la página de estadísticas de la propia Anatel](#). El descenso de radio de AM entre 2020 y 2026 se debe a la [política de migración](#) hacia la FM promovido por la entidad nacional. NAIR PRATA fue la verificadora de la información para el estudio de 2022.

CHILE

CRECIMIENTO PLANIFICADO Y LA MADUREZ DE LA FM

Chile muestra un crecimiento lineal escalando de **1.987 emisoras en 2012 a 2.725 en 2026**, lo que equivale a la incorporación neta de 738 nuevas señales (37,1%). En el espectro chileno predomina absolutamente la FM, que escaló de 1.813 a 2.580 frecuencias, en contraste con **una escasa AM que retrocedió levemente de 174 a 145 estaciones**. Paralelamente, el dinamismo del espectro se ve reflejado en el sector comercial —que pasó de 1.584 a 2.161 estaciones— y existe un aumento leve del sector comunitario, el cual alcanzó las 529 señales, que tiene que operar con muchas limitaciones.

- En las cifras totales, como en el resto de países, la FM ha crecido sostenidamente desde 2012 pasando de **1.813 frecuencias a 2.580 en 2026**.
- Mientras que la AM experimentó un leve y paulatino retroceso dentro del cuadrante nacional, disminuyendo de **174 estaciones en 2012 a un remanente de 145 en 2026**, una reducción del 16,6 % que, no obstante, demuestra una resistencia herciana superior a la de otros países de la región, conservando su valor estratégico en zonas rurales.
- Las emisoras comunitarias pasaron de 228 frecuencias iniciales a un bloque de **529 estaciones operativas en 2026**, consolidándose como un pilar fundamental para la expresión ciudadana local.
- Con un sistema público muy debilitado, el país cuenta con 35 frecuencias estatales activas en el año 2026, todas de municipios y otras entidades públicas. La llamada Radio Nacional es de titularidad privada. Hay un proyecto de ley (2025-2026) para crear un verdadero sistema de radios públicas nacionales en Chile.

RADIOS EN CHILE 2026 (con datos de 11/2025)

TOTAL	AM	FM	COMERCIALES	PÚBLICAS	COMUNITARIAS
2.725	145	2.580	2.161	35	529

CONGLOMERADO (2012 a 2026)

AÑO	TOTAL	AM	FM	COMERCIALES	PÚBLICAS	COMUNITARIAS
2012	1.987	174	1.813	1.584	0	403
2014	2.051	150	1.901	1.743	0	308
2017	2.239	147	2.092	1.983	0	256
2020	2.461	147	2.314	2.026	0	435
2026	2.725	145	2.580	2.161	35	529

Fuente: [Subsecretaría de Telecomunicaciones de Chile](#). Datos [2014](#) – [2017](#) – [2020](#) – [2025](#). CARLOS MONTENEGRO realizó la verificación de la información para el estudio de 2022.

COLOMBIA

LA METAMORFOSIS DEL DIAL Y EL ARRAIGO DE LA RADIO COMUNITARIA

Colombia evidencia un proceso de descentralización y reordenamiento radiofónico, estabilizándose en **1.726 emisoras para el año 2026 tras haber alcanzado las 1.974 en 2012**. La AM experimentó un marcado repliegue al descender de 850 estaciones a 305, consolidando la hegemonía de la FM que se expandió de **1.124 a 1.421 frecuencias de transmisión**. A nivel social, destaca la fuerte presencia y democratización del dial a través de la radiodifusión comunitaria, que pasó de **686 a 792 estaciones operativas**, superando al sector comercial (596) y al fortalecido sector de emisoras públicas (338).

- La FM se consolidó de manera definitiva como la plataforma dominante y con mayor crecimiento en el dial colombiano, expandiéndose de **1.124 frecuencias en 2012 a 1.421 en 2026**, un incremento que absorbió gran parte de las audiencias y la actividad comercial del país.
- En relación con la AM, su presencia disminuyó drásticamente en el espectro herciano al pasar de **850 emisoras en 2012 a solo 305 en 2026**, lo que equivale a una reducción del 64,1 %, reflejando el declive de la amplitud modulada frente a las tecnologías de alta fidelidad.
- Hoy en día las emisoras comunitarias constituyen el sector más numeroso y con mayor arraigo social dentro del sistema radiofónico colombiano, evidenciando un crecimiento constante al pasar de **686 estaciones en 2012 a 792 en 2026**. Junto a Brasil, son los **dos únicos países de la región donde existen registradas oficialmente más emisoras comunitarias que comerciales**.
- Las emisoras **públicas** registraron un fortalecimiento institucional sostenido a lo largo del período, creciendo de **154 frecuencias a 338**, lo que significa que se multiplicaron por más de dos para ampliar la cobertura cultural y estatal en el territorio nacional.
- Las emisoras comerciales sufrieron un repliegue significativo en el mercado radial, reduciéndose de **994 estaciones en 2012 a 596 en 2026, una caída del 47,4 %** que reconfiguró el mapa de la radiodifusión privada.

RADIO EN COLOMBIA 2026 (con datos de 10/2025)

TOTAL	AM	FM	COMERCIALES	PÚBLICAS	COMUNITARIAS
1.726	305	1.421	596	338	792

CONGLOMERADO (2012 a 2026)

AÑO	TOTAL	AM	FM	COMERCIALES	PÚBLICAS	COMUNITARIAS
2012	1.974	850	1.124	994	294	686
2014	1.768	376	1.392	727	307	734
2017	1.578	353	1.225	667	285	626
2020	1.578	353	1.225	667	285	626
2026	1.726	305	1.421	596	338	792

Fuente: Ministerio de Tecnologías de la Información y las Comunicaciones (Min TIC) | [Base de datos](#) | [Mapa de datos](#) | [Informe “Mercados relevantes de radiodifusión sonora” \(03/2025\)](#). En algunas de las ediciones existe un desfase entre los datos que visibiliza el Mapa y el archivo de datos que ofrecen para descargar. Tomamos los que tenían las fechas de actualización más reciente. ANDRÉS BARRIOS realizó la verificación de la información para el estudio de 2022.

COSTA RICA CONTRACCIÓN TÉCNICA Y DIVERSIFICACIÓN COMUNITARIA

Costa Rica no presenta datos oficiales, los publicados son obtenidos por estudios de académicos u organizaciones. Si nos atenemos a estas estadísticas, el país presentaría un comportamiento atípico en la región, caracterizado por reordenamiento del espectro que **redujo su universo de 125 emisoras en 2012 a 103 estables hacia 2026** (una contracción del 17,6%). A pesar de este repliegue en las frecuencias tradicionales (donde la FM se fijó en **51 señales y la AM en 52**).

- El **ámbito comercial** mantiene el liderazgo con 72 estaciones, mientras que el sector comunitario registra 20 frecuencias operativas que son, en realidad, de titularidad religiosa.
- Estos dos sectores suman **8 públicas más 3 de titularidad mixta**.
- La AM mostró un comportamiento de paridad perfecta con la banda de FM, con 51 frecuencias, registrando una fijeza matemática idéntica de 52 emisoras operativas en 2026, una cifra que demuestra la notable resiliencia y el arraigo estratégico que conserva la AM para garantizar la cobertura en la compleja topografía del territorio nacional.

RADIO EN COSTA RICA 2026 (con datos de 2020)

TOTAL	AM	FM	COMERCIALES	PÚBLICAS	COMUNITARIAS
103	52	51	72	8	20

CONGLOMERADO (2012 a 2026)

AÑO	TOTAL	AM	FM	COMERCIALES	PÚBLICAS	COMUNITARIAS
2012	125	56	69	SD	SD	SD
2014	156	75	81	SD	SD	SD
2017	129	74	55	SD	SD	SD
2020	103	52	51	72	8	20
2020	103	52	51	72	8	20

Fuente: mantenemos los datos de 2020, en la edición 2026 ya que no existen datos oficiales, ellos fueron [recopilados](#) por SEBASTIÁN FOURNER ARTAVIA (RedMICA y UNED) obtenidos del Ministerio de Ciencia, Tecnología y Telecomunicaciones (MICITT), el Atlas AM/FM de la Superintendencia de Telecomunicaciones (SUTEL) y sitios web oficiales de las emisoras. Para los años anteriores los datos fueron obtenidos de la Superintendencia de Telecomunicaciones ([SUTEL](#)), [la investigación](#) de la organización Voces Nuestras y [estudios](#) de años anteriores obtenidos de la RedMICA – Red de Medios e Iniciativas de Comunicación Alternativos. Consideramos las 14 concesiones del ICER como una única frecuencia ya que, en la práctica, la persona sólo recibe una por área geográfica y todas las emisoras dependen doctrinariamente del ICER según sus estatutos. En la distribución por tipo no estamos contabilizando 3 frecuencias de uso mixto. Las 20 son religiosas, pero las estamos subsumiendo en el sector social / comunitario.

CUBA

EL DIAL INSTITUCIONAL

El espectro radiofónico cubano muestra un carácter estrictamente institucional/público, y ascendió **de 62 emisoras en 2012 a un total unificado de 119 en 2026**, lo que equivale a un crecimiento del 91,9%. Este incremento está sustentado en la ampliación de las frecuencias de FM, las cuales se duplicaron con creces al pasar de 34 a 86 estaciones en el período analizado. Por su parte, la radiodifusión en AM experimentó un crecimiento moderado, sumando 5 nuevas frecuencias para situarse en 33.

- Las emisoras comunitarias no registran datos o frecuencias adjudicadas de forma independiente bajo esta denominación específica dentro del modelo radiofónico cubano (0 estaciones), dado que la arquitectura del sistema de medios asigna la función de la proximidad y el desarrollo local a las redes de emisoras municipales y provinciales del sector estatal.
- Las emisoras comerciales no tienen presencia ni participación dentro del ecosistema de medios cubano (0 estaciones).
- Las **emisoras públicas constituyen la totalidad del sistema sonoro de la nación**, reflejando un modelo de titularidad estatal, garantizando la función de servicio público, educativo y cultural de la radio a nivel nacional.

RADIOS EN CUBA 2026 (con datos de 2020)

TOTAL	AM	FM	COMERCIALES	PÚBLICAS	COMUNITARIAS
119	33	86	0	119	0

CONGLOMERADO (2012 a 2026)

AÑO	TOTAL	AM	FM	COMERCIALES	PÚBLICAS	COMUNITARIAS
2012	62	28	34	0	62	0
2014	62	28	34	0	62	0
2017	90	28	62	0	90	0
2020	119	33	86	0	119	0
2019	119	33	86	0	119	0

Fuente: [Informe Mapa de Radios](#) y [Directorio de Radio Cubana \(Fuente Oficial\)](#). Contamos con la revisión y verificación de los datos por parte de ANA TERESA BADÍA. Para la versión de 2019 se sumaron los radios que transmiten simultáneamente en AM y FM a los datos de cada frecuencia. Es decir, si una radio transmite en AM y también en FM, la contamos dos veces en el Mapa, tal como se hace en el resto de países ya que se consideran radios distintas, aunque no siempre transmitan programación diferente. Además, en Cuba, hay emisoras como Radio Rebelde que transmiten por varias frecuencias. Sólo esta emisora tiene 96 frecuencias en AM y 33 en FM a lo largo de la Isla, que vendrían a ser repetidoras. Esas no están reflejadas en el Mapa.

ECUADOR

EL DESCENSO PRONUNCIADO DE LA AM

Ecuador muestra un proceso de optimización del dial que, tras una leve contracción entre 2012 y 2017, repuntó con fuerza hacia el cierre de la serie, **progresando de 1.159 emisoras a 1.201 en 2026**.

- La FM se consolidó de manera contundente, registrando un avance constante al pasar de **926 frecuencias en 2012 a 1.122 en 2026, un incremento del 21,1 %** que reafirma la hegemonía de esta banda, tanto en el corredor andino como en las regiones litorales.
- La AM sufrió un descenso drástico dentro del espectro nacional, **desplomándose de 233 emisoras en 2012 a solo 79 en 2026, una severa reducción del 66,1 %** que evidencia el repliegue definitivo de la AM ante los nuevos hábitos de consumo tecnológico.
- Las emisoras comunitarias, a pesar de la ley aprobada en 2013 no llegaron a alcanzar el 33% del espectro prometido. Aun así, se incrementaron según las cifras oficiales, de **19 estaciones en 2012 a un total de 133 en 2026**. Un aumento debido, en buena medida, al reacomodo de medios comunitarios o religiosos que antes eran considerados comerciales.
- Las emisoras públicas registraron un fortalecimiento, sobre todo en la década anterior, expandiendo su arquitectura estatal de **15 frecuencias iniciales a un bloque de 200 estaciones en 2026** para garantizar la cobertura de los servicios culturales y educativos del país.
- Las emisoras comerciales experimentaron una notable contracción y reajuste de mercado en el dial, reduciéndose de **1.125 concesiones privadas en 2012 a un universo de 868 frecuencias activas en 2026**, lo que equivale a una disminución del 22,8 %.

RADIOS EN ECUADOR 2026 (con datos de 12/2025)

TOTAL	AM	FM	COMERCIALES	PÚBLICAS	COMUNITARIAS
1.201	79	1.122	868	200	133

CONGLOMERADO (2012 a 2026)

AÑO	TOTAL	AM	FM	COMERCIALES	PÚBLICAS	COMUNITARIAS
2012	1.159	233	926	991	148	19
2014	1.106	185	921	897	195	20
2017	1.046	149	897	796	195	55
2020	1.051	120	931	790	200	61
2025	1.201	79	1.122	868	200	133

Fuente: Agencia Regulación y Control de las Telecomunicaciones (ARCOTEL). [Web oficial con informes](#) | [Link al informe 12/2025](#). JORGE GUACHAMÍN realizó la verificación de la información para el estudio de 2022.

EL SALVADOR TRANSICIÓN TÉCNICA Y LA RESILIENCIA DE LA AM

El espectro de El Salvador muestra una evolución dinámica que, tras registrar un pico de 313 emisoras en 2014, inició una tendencia hacia la optimización y concentración de sus frecuencias, estimando un total de **285 estaciones para 2026**. El dato más revelador de este proceso radica en el desplazamiento drástico de la AM, que redujo su presencia a la mitad al pasar de **100 frecuencias en 2012 a solo 50 para 2026**. Este espacio cedido fue absorbido por la FM, que se consolidó como el eje rector al saltar de **148 a 235 estaciones**, transformando por completo la experiencia de escucha nacional.

- La FM se consolida como la plataforma de mayor alcance y preferencia manteniendo una infraestructura robusta con **235 frecuencias activas en 2026**. Aunque la cifra representa un leve descenso respecto al pico de 247 señales en 2014.
- La AM exhibe una tendencia a la baja, pero conserva una presencia significativa para la cobertura nacional, pasando de 100 estaciones en 2012 a 50 estaciones operativas en 2026. Esta reducción del **50%**.
- Las emisoras comunitarias constituyen un pilar histórico del pluralismo en el país, con un registro inicial de **23 estaciones en el año 2012**. Sin embargo, no volvieron a ofrecerse datos desagregados por sector.
- Tampoco existen **datos sobre las emisoras públicas**.

RADIOS EN EL SALVADOR 2026 (con datos de 12/2025)

TOTAL	AM	FM	COMERCIALES	PÚBLICAS	COMUNITARIAS
258	58	200	Sin datos	Sin datos	Sin datos

CONGLOMERADO (2012 a 2026)

AÑO	TOTAL	AM	FM	COMERCIALES	PÚBLICAS	COMUNITARIAS
2012	248	100	148	125	0	23
2014	313	66	247	SD	SD	SD
2017	311	67	244	SD	SD	SD
2020	295	58	237	SD	SD	SD
2020	285	50	235	SD	SD	SD

Fuente: [En la página del Superintendencia General de Electricidad y Telecomunicaciones \(SIGET\)](#) ya no existen datos públicos sobre concesiones. Encontramos [un informe de Transparencia de frecuencias concesionadas de junio/2020 \(sin datos desagregados por tipo\)](#). En anteriores ediciones empleamos datos del Portal de Transparencia, SIGET y Telecomunicaciones y Secretaría de Participación y Transparencia (*ninguna de las páginas está activas*). Las cifras de anteriores ediciones se habían obtenido también gracias a solicitudes de información pública ([SIPV 036-2018](#)) en el Portal de Transparencia. OSCAR PÉREZ realizó la verificación de la información para el estudio de 2022.

GUATEMALA

AUGE INTERMEDIO Y REORDENAMIENTO DEL DIAL CENTROAMERICANO

El sistema de radiodifusión guatemalteco describe una curva de crecimiento que alcanzó su máximo en 2014, cuando el dial registró un salto cuantitativo hasta las **576 estaciones partiendo de las 280 contabilizadas en 2012**. Tras un posterior reajuste técnico que estabilizó el espectro en 522 emisoras, en 2026 se sitúa el parque radiofónico en **514 estaciones**. En este ecosistema, la FM se consagra como la plataforma mayoritaria con 424 frecuencias, complementada por una red de 90 emisoras en AM que sostienen la comunicación en las diversas y complejas geografías del territorio guatemalteco.

- La FM se consagró de forma indiscutible como la fuerza motriz y el eje central del paisaje sonoro guatemalteco, experimentando un salto robusto al pasar de **228 frecuencias en 2012 a 424 señales activas en 2026**, un incremento del 86 %.
- La AM exhibió una notable estabilidad y una resiliencia histórica frente al avance de las plataformas digitales, logrando preservar casi intacta su cobertura en el territorio nacional al situarse en **90 estaciones operativas en 2026 en comparación con las 52 que iniciaron la serie en 2012**.
- No existen datos desglosados por sector.

RADIOS EN GUATEMALA 2026 (con datos de 2020)

TOTAL	AM	FM	COMERCIALES	PÚBLICAS	COMUNITARIAS
514	90	424	Sin datos	Sin datos	Sin datos

CONGLOMERADO (2012 a 2026)

AÑO	TOTAL	AM	FM	COMERCIALES	PÚBLICAS	COMUNITARIAS
2012	280	52	228	SD	SD	SD
2014	576	95	481	SD	SD	SD
2017	522	92	430	SD	SD	SD
2020	522	92	430	SD	SD	SD
2020	514	90	424	SD	SD	SD

Fuente: Los [últimos datos](#) publicados por la Superintendencia de Telecomunicaciones (SIT) son de 2020. No existen datos oficiales más recientes. En la edición de 2020 contamos con la revisión de los datos por parte de EDGAR ZAMORA.

HONDURAS

LA REORGANIZACIÓN DEL DIAL

Honduras experimentó un auge sostenido de su infraestructura que encontró su techo en **2017 con 1.075 emisoras**, para luego ajustarse técnicamente hacia un total de **997 estaciones en 2026**.

- La FM se consagró como la banda de mayor crecimiento y preferencia en el país, expandiéndose de forma constante al pasar de **626 frecuencias en 2012 a 813 en 2026**.
- La AM sufrió una contracción muy marcada dentro del espectro herciano, disminuyendo a casi la mitad al pasar de **277 emisoras en 2012 a solo 143 en 2026**, una reducción del 48,3 % que evidencia el repliegue definitivo de la AM en el entorno de la radiodifusión nacional.
- Las emisoras comunitarias se consolidaron como un actor indispensable para el desarrollo local y la pluralidad cultural de las comunidades, logrando una evolución muy positiva al pasar de **43 estaciones registradas en 2012 a 139 en 2026**, triplicando su presencia en el dial según datos oficiales.
- Las emisoras públicas mantuvieron un crecimiento institucional discreto pero estratégico en su cobertura, elevando de manera paulatina su participación en el cuadrante de **21 señales iniciales a un bloque de 35 estaciones en 2026**.
- Las emisoras comerciales continuaron ejerciendo una hegemonía absoluta sobre el volumen general del ecosistema radiofónico hondureño, experimentando un avance notable al pasar de **562 concesiones en 2012 a un universo de 803 estaciones activas en 2026**, lo que representa un aumento del 42,8 %.

RADIOS EN HONDURAS 2026 (con datos de 2025)

TOTAL	AM	FM	COMERCIALES	PÚBLICAS	COMUNITARIAS
977	143	813	803	35	139

CONGLOMERADO (2012 a 2026)

AÑO	TOTAL	AM	FM	COMERCIALES	PÚBLICAS	COMUNITARIAS
2012	903	277	626	SD	SD	SD
2014	1.063	260	803	SD	SD	SD
2017	1.075	260	815	878	18	184
2020	1.075	260	815	SD	SD	SD
2026	997	143	813	SD	SD	SD

Fuente: [CONATEL](#) publica desde 2025 un [informe trimestral](#) con datos de radiodifusión, aunque ya no lo separa por tipo de concesiones como hacía anteriormente. Los estudios de 2020, y anteriores, se basaban en los datos del [Listado concesionarios \(424\)](#) | [Listado frecuencias](#) | [Emisoras por tipo](#). Aun así, los porcentajes por tipo de medio que estaban en [esa página](#) eran confusos, no había categorías claras y no estaban actualizados a los números globales de los otros informes. SANTOS GÁLVEZ MARTÍNEZ, realizó la verificación de la información para el estudio de 2022.

MÉXICO

LA DEMOCRATIZACIÓN DE LAS ONDAS EL RENACIMIENTO DE LA RADIO LOCAL

México pasó de **1.452 emisoras en 2012 a 2.450 en 2026**, lo que representa un notable crecimiento de 998 emisoras (68,7%).

- La FM se consolidó de forma definitiva como la plataforma hegemónica del sistema radiofónico mexicano, registrando una expansión masiva al saltar de **824 frecuencias en 2014 a 2.082 en 2026**.
- La AM experimentó **una caída progresiva** y significativa en su participación, disminuyendo de **713 emisoras en 2014 a un remanente de 368 en 2026**, una reducción que evidencia el desplazamiento tecnológico de esa banda frente al dominio de la Frecuencia Modulada y la migración a las frecuencias digitales.
- Las emisoras comunitarias avanzaron debido a cambios legislativos. Las nuevas llegan a fortalecer una tradición histórica de medios sociales. Estos medios multiplicaron su presencia al pasar de tan solo **82 estaciones registradas en 2017 a un total de 605 en 2026**, lo que equivale a un incremento superior al 637 %. Entre estas emisoras, hay 326 sociales, 238 comunitarias, 39 indígenas y 2 afroamericanas.
- Las emisoras públicas registraron una curva de crecimiento institucional muy sólida y sostenida durante la última década, expandiendo su red de cobertura de **82 frecuencias en 2017 a un bloque unificado de 357 estaciones en 2026**.
- Las emisoras comerciales mantuvieron el liderazgo en el volumen total del mercado de la radiodifusión en el país, mostrando un avance constante al pasar de **1.148 concesiones en 2012 a 1.488** estaciones operativas hacia el año 2026, un crecimiento del 29,6 %.
- Como novedad, señala Adriana Solórzano para este informe, *“en 2025 hubo un cambio en la ley secundaria principal; entre las modificaciones que introduce esta nueva normativa sobresale el cambio del estatus del órgano regulador, que dejó de ser autónomo. Por otra parte se avanzó en cuanto a las posibilidades de financiamiento de las radios comunitarias, ahora pueden comercializar tiempo aire y recibir una mayor porcentaje de pauta gubernamental. Otro punto muy relevante es que el 27 de junio de 2024 se entregó la primera concesión de uso social Afromexicana”*.

RADIOS EN MÉXICO 2026 (con datos de 2025)

TOTAL	AM	FM	COMERCIALES	PÚBLICAS	COMUNITARIAS
2.450	368	2.082	1488	357	605

CONGLOMERADO (2012 a 2026)

AÑO	TOTAL	AM	FM	COMERCIALES	PÚBLICAS	COMUNITARIAS
2012	1.452	SD	SD	1.148	0	0
2014	1.537	713	824	SD	SD	SD
2017	1.755	392	1363	1.295	82	82
2020	2.055	390	1665	1.418	326	291
2026	2.450	368	2082	1.488	357	605

Fuente: [Instituto Federal de Telecomunicaciones](#). Actualizados con [base de datos](#) que especifica el tipo de concesión. En los datos oficiales de 2020 existían 16 permisos y 4 concesiones sin calificar, en total 20 radios que no están contabilizadas en la clasificación de tipos de radios, pero sí en el total de emisoras. ADRIANA SOLÓRZANO realizó la verificación de la información para el estudio de 2022 y 2026.

NICARAGUA

APAGÓN ESTADÍSTICO E INFORMATIVO

Nicaragua vive en un desierto informativo esta última década. Decenas de periodistas han tenido que exiliarse por la persecución del gobierno. Este silencio se amplía a los datos estadísticos. El Instituto Nicaragüense de Telecomunicaciones y Correo **no ha presentado cifras desde que comenzamos a realizar este censo.**

- Tras un leve incremento inicial entre 2012 y 2014, donde el total de estaciones pasó de 280 a 285, el Mapa se ha mantenido en una inmutabilidad absoluta por la falta de datos oficiales o extraoficiales. Con **235 frecuencias registradas en FM y 50 en AM**, aunque no hay certeza de que sigan activas.

RADIOS EN NICARAGUA 2026 (con datos de 2014)

TOTAL	AM	FM	COMERCIALES	PÚBLICAS	COMUNITARIAS
285	50	235	Sin datos	Sin datos	Sin datos

CONGLOMERADO (2012 a 2026)

AÑO	TOTAL	AM	FM	COMERCIALES	PÚBLICAS	COMUNITARIAS
2012	280	52	228	SD	SD	SD
2014	285	50	235	SD	SD	SD
2017	285	50	235	SD	SD	SD
2020	285	50	235	SD	SD	SD
2026	285	50	235	SD	SD	SD

Fuente: [Instituto Nicaragüense de Telecomunicaciones y Correo](#). No existen datos oficiales más recientes. JUAN CARLOS DUARTE realizó la verificación de la información para el estudio de 2022.

PANAMÁ

CONCENTRACIÓN ESTRATÉGICA Y MODERNIZACIÓN DEL DIAL ITSMEÑO

El espectro radiofónico panameño ha transitado por una fase de madurez técnica que derivó en una ligera compactación, pasando de **276 estaciones en 2012 a 254 en 2026**.

- La FM se afianzó como el corazón del sistema sonoro de la nación, mostrando un incremento progresivo al pasar de **177 frecuencias en 2012 a 199 en 2026**.
- La AM experimentó un repliegue muy marcado en el cuadrante nacional, disminuyendo casi a la mitad al registrar **99 emisoras en 2012 frente a solo 55 en 2026**, una reducción del 44,4 % que ilustra la migración de las audiencias hacia la banda de Frecuencia Modulada.
- La distinción en Panamá es entre medios con fines de lucro y sin fines de lucro, donde incluyen religiosas, universitarias y **públicas** que *“no requieren pasar por el proceso de licitación bianual sino que se asignan directamente”*, comenta Alfredo Calzadilla para este estudio. En los registros (**AM y FM**) constan 8 frecuencias para la Asamblea Nacional (6 AM y 2 FM) y 7 para el Sistema Estatal de Radio y Televisión (SERTV) (4 AM y 3 FM).

RADIOS EN PANAMÁ 2026 (con datos de 2014)

TOTAL	AM	FM	COMERCIALES	PÚBLICAS	COMUNITARIAS
254	55	199	202	15	37

CONGLOMERADO (2012 a 2026)

AÑO	TOTAL	AM	FM	COMERCIALES	PÚBLICAS	COMUNITARIAS
2012	276	99	177	229	0	47
2014	291	101	190	251	0	40
2017	293	99	194	248	0	45
2020	291	95	196	247	0	44
2025	254	55	199	202	15	37

Fuente: [Autoridad Nacional de los Servicios Públicos](#). ALFREDO CALZADILLA realizó la verificación de la información para el estudio de 2022 y 2026.

PARAGUAY

DATOS CON UNA DOBLE LECTURA

En Paraguay solo se ofrecen datos entre emisoras comerciales y las FM de pequeña y mediana cobertura. No constan emisoras públicas.

- La FM se consolidó de manera definitiva como el núcleo del sistema sonoro paraguayo, mostrando una notable resiliencia y expansión relativa al pasar de **572 frecuencias en 2014 a un total de 616 en 2026**, logrando concentrar la mayor parte del flujo publicitario y la preferencia de las audiencias urbanas y rurales.
- La AM experimentó un repliegue progresivo disminuyendo su presencia de **72 emisoras en 2012 a un bloque de 49 señales activas en 2026**, lo que equivale a una reducción del 31,9 %, reflejando la tendencia regional de la migración de la AM hacia frecuencias de mayor fidelidad técnica.
- Las emisoras comerciales sufrieron una contracción significativa reajustando sus números de 457 concesiones registradas en 2012 a un universo de **364 estaciones operativas en 2026**, lo que representa una disminución del 20,3 % en la oferta de radiodifusión comercial. Un sector muy concentrado, prácticamente en tres grupos empresariales.
- Las cifras de emisoras comunitarias muestran un crecimiento sostenido de **115 estaciones en 2012 a 303 en 2026**, un incremento del 163,4 % que resulta engañoso. Como recogemos en la edición de 2020 del Mapa, en estas cifras no aparecen las radios de las organizaciones campesinas e indígenas. En ella se hallan emisoras principalmente de confesiones religiosas y, muy probablemente, de grupos políticos partidarios locales, principalmente colorados, que accedieron a las licencias para desarrollar campaña política a favor de candidatos en 2017, con miras a las elecciones de 2018.

RADIOS EN PARAGUAY 2026

TOTAL	AM	FM	COMERCIALES	PÚBLICAS	COMUNITARIAS
665	49	616	364	0	303

CONGLOMERADO (2012 a 2026)

AÑO	TOTAL	AM	FM	COMERCIALES	PÚBLICAS	COMUNITARIAS
2012	824	72	752	709	0	115
2014	491	49	442	290	0	201
2017	544	80	464	316	0	228
2020	519	49	470	277	0	242
2026	665	49	616	364	0	303

Fuente: [Comisión Nacional de Telecomunicaciones de Paraguay](#). En la [página oficial](#) están los datos desagregados por [FM](#) y [AM](#) y [FM de pequeña cobertura](#). También cuenta con un [mapa por tipo de emisoras](#). SALUSTIANA CABALLERO realizó la verificación de la información para el estudio de 2022.

PERÚ

EXPANSIÓN Y HEGEMONÍA DE LA FM

El ecosistema radiofónico peruano se erige como uno de los de mayor expansión cuantitativa en la región, saltando de **2.658 estaciones en 2012 a un impresionante tejido de 6.263 en 2026**, lo que representa un crecimiento del 135,6%.

- La FM se erigió como la fuerza motriz indiscutible de esta expansión en el dial peruano, registrando un salto al pasar de **2.192 frecuencias en 2012 a 5.769 en 2026**, consolidando una presencia que redefine la cobertura sonora a lo largo de la costa, la compleja geografía andina y la llanura amazónica. La AM mostró una notable resiliencia y madurez técnica a pesar de la fuerte tendencia hacia la digitalización y la alta fidelidad, manteniendo una base de transmisión muy sólida al pasar de 466 emisoras en 2012 a 494 en 2026, logrando preservar el alcance histórico de la AM en las regiones geográficamente más aisladas del país.
- Las emisoras comunitarias protagonizaron un despertar fundamental para el pluralismo democrático y la visibilización de las identidades locales; tras no figurar en los registros oficiales unificados de 2012, lograron un avance significativo al consolidar un bloque de 152 estaciones operativas hacia el año 2026. Las emisoras públicas experimentaron una descentralización e inyección institucional sin precedentes dentro del mapa herciano nacional, multiplicando sus redes de cobertura estatal de forma masiva al saltar de **158 frecuencias iniciales a un robusto circuito de 1.539 estaciones en 2026**.
- Las emisoras comerciales continuaron ejerciendo el liderazgo mayoritario en la oferta general del espectro radiofónico peruano, capturando la dinámica del mercado privado para expandir de forma sostenida sus licencias de **2.500 concesiones en 2012 a un universo de 4.572 estaciones activas en 2026, un crecimiento del 82,9 %**.

RADIOS EN PERÚ 2026

TOTAL	AM	FM	COMERCIALES	PÚBLICAS	COMUNITARIAS
2.725	145	2.580	2.161	35	529

CONGLOMERADO (2012 a 2026)

AÑO	TOTAL	AM	FM	COMERCIALES	PÚBLICAS	COMUNITARIAS
2012	2.658	466	2.192	2.182	447	0
2014	3.604	556	3.048	3.000	677	1
2017	4.743	602	4.141	3.700	1.026	17
2020	5.599	601	4.998	4.435	1.169	63
2026	6.263	494	5.769	4.572	1.539	152

Fuente: [Ministerio de Transportes y Comunicaciones](#) ([Archivo base de datos 02/2026](#) | [Archivo Autorizaciones vigentes 2025](#) | [Dirección Nacional de Frecuencias](#) | [Resumen info oficial MTC](#)). Validamos con los datos del Consejo Consultivo de Radio y Televisión (CONCORTV): estadísticas [2014](#), [2017](#), [2019](#), [2025](#). En el estudio para el Mapa de 2026 existen pequeñas discordancias entre Concortv y los datos oficiales del MTC. Estamos sacando del número total de emisoras del informe de [autorizaciones de junio 2025](#) que habla de 6.311 en total y hemos descontado las de Onda Corta. En [febrero de 2026 menciona 6.130](#). Los porcentajes los tomamos de la [información oficial del MTC](#). Sumamos los medios comunitarios (1%) con los educativos (26%) aunque no siempre la titularidad sea de asociaciones, a veces incluso son parte de empresas mineras. La información del MTC no menciona los medios públicos. ALEJANDRO CORNEJO realizó la verificación de la información para el estudio de 2022.

REPÚBLICA DOMINICANA ESTABILIDAD DE LA AM

La infraestructura radiofónica de la República Dominicana transitó por una larga estabilidad técnica entre 2012 y 2020, manteniéndose en el rango de las 374 a 381 estaciones. No obstante, el Mapa de 2026, con datos oficiales de 2024, revela un repunte significativo que eleva el ecosistema a **458 emisoras**, impulsado exclusivamente por la vitalidad de la FM.

- La FM se consolidó como la plataforma con mayor dinamismo y expansión en todo el territorio dominicano, registrando un salto notable al pasar de **231 frecuencias en 2012 a 313 en 2026**, un incremento del 35,5 %.
- La AM se mostró estable y resistiendo, **manteniéndose invariablemente en 145 estaciones operativas desde 2012 hasta 2026** (con una variación transitoria de 143 señales en 2017), lo que demuestra que la AM conserva un valor estratégico e histórico fundamental para la cobertura nacional.
- INDOTEL no ofrece datos segmentados por sectores.

RADIOS EN REPÚBLICA DOMINICANA 2026 (con datos de 10/2024)

TOTAL	AM	FM	COMERCIALES	PÚBLICAS	COMUNITARIAS
458	145	313	Sin datos	Sin datos	Sin datos

CONGLOMERADO (2012 a 2026)

AÑO	TOTAL	AM	FM	COMERCIALES	PÚBLICAS	COMUNITARIAS
2012	374	143	231	SD	SD	SD
2014	379	146	233	SD	SD	SD
2017	381	146	235	SD	SD	SD
2020	381	146	235	SD	SD	SD
2024	458	145	313	SD	SD	SD

Fuente: [Instituto Dominicano de las Telecomunicaciones \(INDOTEL\)](#). MARÍA EUGENIA DEL POZO realizó la verificación de la información para el estudio de 2022.

URUGUAY

ESTABILIDAD ESTRUCTURAL Y LA MADURACIÓN DEMOCRÁTICA DEL ESPECTRO

Uruguay ha mantenido una notable estabilidad estructural a lo largo de las décadas, registrando **372 emisoras en 2012** y 430 para este informe de 2026, aunque los datos son del año 2023, ya que no se ofrece información más actual. En el análisis sectorial, el fenómeno más representativo lo constituye el auge de la radiodifusión comunitaria, la cual pasó de **97 frecuencias iniciales a 148** hacia el final de la serie, logrando amortiguar la reconfiguración del sector público (31 estaciones) y comercial (251 estaciones).

- La FM se consolidó como la principal plataforma de expansión sonora en el país, registrando un avance sostenido al pasar de **283 frecuencias en 2012 a 343 en 2026**, un crecimiento del 21,2 % que afianza la fidelidad y la diversificación de contenidos en el territorio nacional.
- La AM exhibió una fijeza matemática casi absoluta y una resiliencia única en la región, variando apenas de **89 estaciones operativas en 2012 a un bloque de 87 en 2026** (un repliegue de apenas el 2,2 %), lo que demuestra el profundo arraigo e importancia histórica de la AM en el medio uruguayo.
- Las emisoras comunitarias protagonizaron el fenómeno social más representativo del período al evidenciar un auge democrático constante, expandiéndose de **97 frecuencias iniciales en 2012 a 148 en 2026**, lo que significa un crecimiento del 52,5 % en la gestión social del dial.
- Las emisoras públicas mantuvieron una arquitectura institucional firme y equilibrada dentro del mapa herciano, asegurando la continuidad del servicio estatal con una red estable de **31 frecuencias activas hacia el año 2026**.
- Las emisoras comerciales sostuvieron la base mayoritaria de la oferta radiofónica en el mercado privado del país, mostrando una ligera adecuación en su estructura para consolidar un universo de **251 estaciones autorizadas en 2026 frente a las 275 registradas en 2012**.

RADIOS EN URUGUAY 2026 (con datos de 2023)

TOTAL	AM	FM	COMERCIALES	PÚBLICAS	COMUNITARIAS
430	87	343	251	31	148

CONGLOMERADO (2012 a 2026)

AÑO	TOTAL	AM	FM	COMERCIALES	PÚBLICAS	COMUNITARIAS
2012	372	89	283	275	0	97
2014	434	88	346	274	89	71
2017	437	88	349	274	92	71
2020	443	87	356	273	96	74
2026	430	87	343	251	31	148

Fuente: [Unidad Reguladora de los Servicios en Comunicaciones](#). Según los [datos oficiales](#), sorprende el aumento y cambio en el tipo de emisoras, sobre todo en el área comunitaria respecto al 2020. No podemos comparar de nuevo la evolución porque la [página oficial](#) donde figuraban esos datos ya no permite el acceso. En la categoría “públicas” está sumada una radio universitaria pública. Los datos de ediciones anteriores fueron contrastados con la siguiente [tabla](#). JAVIER PÉREZ realizó la verificación de la información para el estudio de 2022.

VENEZUELA

AUSENCIA ESTADÍSTICA

Así como sucede en otros países, el organismo venezolano lleva años sin ofrecer datos sobre las frecuencias asignadas. El estudio cuenta, por ello, con cifras alternativas complementarias. A la luz de esos datos, existirían **1.017 emisoras totales, frente a las 1.243 del año 2012.**

- La FM se mantuvo en **825 frecuencias activas**, concentrando la mayor oferta de contenidos informativos, de entretenimiento y musicales del país.
- La AM, con estos datos estadísticos irregulares, contabilizó 40 emisoras en 2012 que crecieron a un bloque de **192 señales.**
- Las emisoras comunitarias constituyen un actor de notable relevancia en el entramado de la comunicación popular y local del país, contabilizando **211 estaciones operativas.**
- Las emisoras públicas registraron una presencia institucional firme y estratégica dentro del dial para garantizar la cobertura de los servicios del Estado, asegurando un circuito de **119 frecuencias.**
- Las emisoras comerciales lideran el dial con un total de **687 estaciones privadas.**

RADIO EN VENEZUELA 2026 (con datos de 10/2020)

TOTAL	AM	FM	COMERCIALES	PÚBLICAS	COMUNITARIAS
1.017	192	825	687	119	211

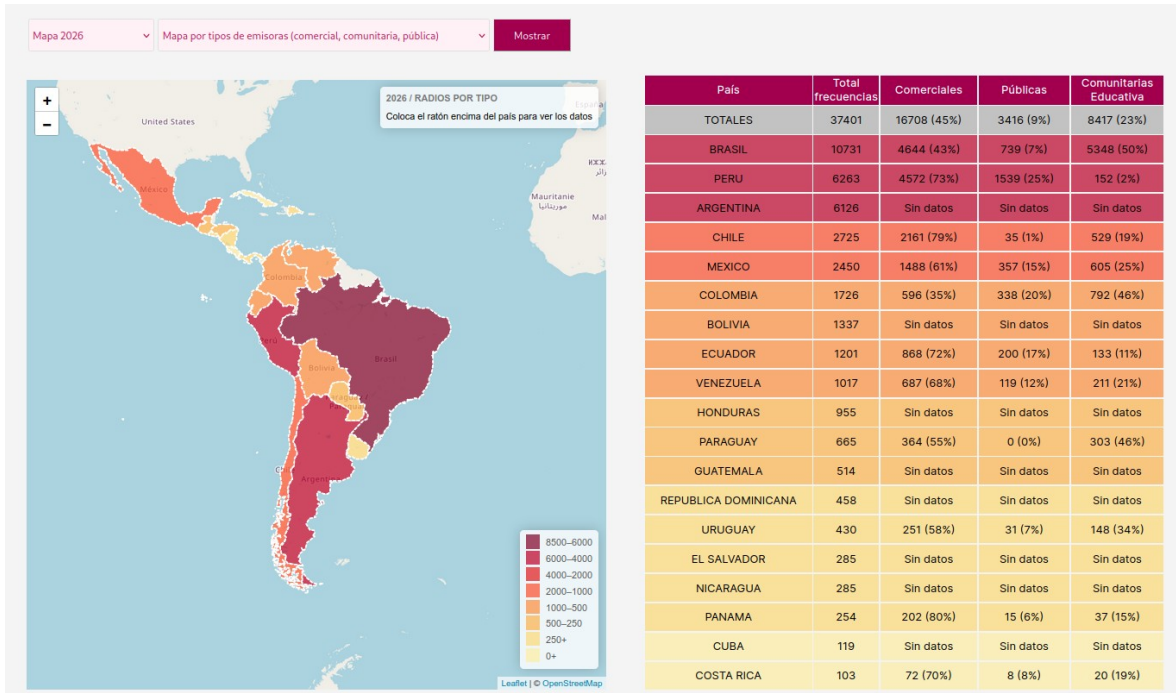
CONGLOMERADO (2012 a 2026)

AÑO	TOTAL	AM	FM	COMERCIALES	PÚBLICAS	COMUNITARIAS
2012	1.243	40	741	563	0	680
2014	781	40	741	469	16	296
2017	729	40	689	469	16	244
2020	1.017	192	825	687	119	211
2020	1.017	192	825	687	119	211

Fuente: No se han obtenido datos oficiales actualizados en la web de CONATEL de las emisoras de radio en este país. Existe un [listado de radios comunitarias habilitadas](#) y el [Informe](#) de la Dirección de Medios Comunitarios Alternativos de 2018 (no está activa la página original). Con esa información, más las [declaraciones en prensa en 2015 del director de CONATEL](#), la revista de la [entidad de 2017](#) y el [Informe Mapa de Radios 2012](#) hemos registrado estos resultados aproximados, también en la división del tipo de medios. Para el estudio del Mapa de Radios 2020 hemos consignado los datos del investigador venezolano JAVIER BARRIOS. Aunque podrían ser menores por la falta de renovación de licencias que se [han denunciado en varias ocasiones](#). Por tanto, hay que tomar estos datos como aproximados.

VISITA LA VERSIÓN INTERACTIVA DEL MAPA DE RADIOS CON TODAS LAS EDICIONES

<https://radioslibres.net/mapas/>



**RADIOS
LIBRES**

<https://radioslibres.net/>



<https://titoballesteros.blogspot.com/>